

Název dokumentu:

PLÁN BOZP

Stavba :

„II/365 Letovice, průtah“

Stavebník

SO 101, SO 103:

Jihomoravský kraj zastoupený

Správou a údržbou silnic Jihomoravského kraje, příspěvkovou organizací kraje
se sídlem Žerotínovo náměstí 3/5, 601 82 Brno,
IČ: 70932581

SO 102:

Město Letovice

se sídlem Masarykovo náměstí 19, 679 61 Letovice,
IČ: 00280518

SO 301, SO 302:

Svazek vodovodů a kanalizací měst a obcí,
se sídlem 17.listopadu 14, 680 01 Boskovice,
IČ: 49468952

PLÁN ZAJIŠTĚNÍ BOZP „II/365 Letovice, průtah“

Zpracovala: Vladimíra Kaiserlichová

Strana č. 2 celkem stran:20

Revize: 00 - fáze přípravy stavby

Datum vydání:

květen 2013

OBSAH:

1. Seznámení odpovědných zaměstnanců hlavních zhotovitelů stavby a ostatních zúčastněných zhotovitelů stavebních prací s Plánem BOZP na staveništi
2. Časový plán a charakteristika stavby
3. Situační plán (nákres) staveniště
4. Přehled základních právních předpisů BOZP a PO
5. Obecné požadavky bezpečnosti práce na stavbě
6. Činnosti spojené s potenciálními nebezpečími možného ohrožení bezpečnosti a zdraví pracovníků
7. Osobní ochranné pracovní pomůcky (OOPP)
8. Bezpečnost ručního nářadí
9. Bezpečnost životního prostředí
10. Postupy a opatření k zajištění bezpečnosti a ochrany zdraví při práci
11. Údaje o bezpečnostních opatřeních, které se zavádějí při výstavbě (kontroly prozatimního el. zařízení staveniště; pořádek a úklid na staveništi, včetně odklizení sněhu a odvozu odpadu atd.)
12. Plán – popis kontrol v průběhu výstavby
13. Seznam požadované základní dokumentace BOZP a PO – podklady pro dopracování plánu BOZP
14. Údržba IS
15. Opravy IS
16. Provozní řád stavby

příloha:

osvědčení zpracovatele

PLÁN ZAJIŠTĚNÍ BOZP „II/365 Letovice, průtah“

Zpracovala: Vladimíra Kaiserlichová

Strana č. 3 celkem stran:20

Revize: 00 - fáze přípravy stavby

Datum vydání:

květen 2013

1. Seznámení odpovědných pracovníků dodavatelů stavebních prací s bezpečnostním plánem

Svým podpisem stvrzuji, že jsem byl seznámen s Bezpečnostním plánem pro stavbu: „II/365 Letovice, průtah“, že jsem tomuto plánu BOZP porozuměl a že se skutečnostmi uvedenými v Bezpečnostním plánu seznámím ostatní spolupracovníky a své podřízené, kteří působí na této stavbě.

Poř. číslo	Název dodavatelské organizace	Příjmení a jméno seznámeného	Datum seznámení	Podpis seznámeného
1.				
2.				
3.				
4.				
5.				
6.				
7.				
8.				
9.				
10.				
11.				
12.				
13.				
14.				
15.				
16.				
17.				
18.				
19.				
20.				

PLÁN ZAJIŠTĚNÍ BOZP „II/365 Letovice, průtah“

Zpracovala: Vladimíra Kaiserlichová	Strana č. 4 celkem stran:20
Revize: 00 - fáze přípravy stavby	Datum vydání: květen 2013

2. Časový plán výstavby charakteristika stavby

Stavba se nachází v zastavěné části města Letovic, v obytné oblasti situované na západní straně města za železniční tratí Brno-Česká Třebová – v ulici České.

Území stavby zahrnuje část průtahu silnice II/365 v délce 294 m (v úseku km 15,871 – 16,165 silničního pasportu) včetně podjezdu pod železničním mostem situovaným v km 202,535 trati (TÚ 2002).

V rámci stavby bude rekonstruována vozovka silnice II/365, chodníky, parkovací stání a vjezdy k sousedním nemovitostem v uličním prostoru ul. České a přilehlé krátké úseky vozovek místních komunikací Na Kopečku a Na Požáru. Stavba zahrnuje též rekonstrukci jednotné kanalizace v části ul. České v úseku od křižovatky s ul. Na Kopečku po Masarykovo náměstí včetně rekonstrukce stávajících a doplnění nových kanalizačních přípojek napojujících sousední nemovitosti v ul. České.

Stavba vyvolává přeložku telekomunikačního vedení Telefónica v délce 99+16 m - přeložku zajistí vlastník vedení – Telefónica Czech Republic, a.s., na základě smlouvy se stavebníkem.

Stavba je členěna stavební objekty:

- SO 101 Silnice II/365
- SO 102 Chodníky a úpravy MK
- SO 103 Dopravně inženýrská opatření během stavby:
- SO 103a Úprava objízdné trasy Meziříčko – Lazinov
- SO 103b Přečhodné dopravní značení
- SO 301 Jednotná kanalizace
- SO 302 Kanalizační přípojky
- SO 401 Přeložka PVSEK Telefónica

Realizace stavby se předpokládá v roce 2014. Uvažovaná délka výstavby je 6 měsíců.

- Přednostně je třeba provést přeložku kabelového vedení Telefónica (SO 401), kterou zajistí společnost Telefónica Czech Republic, a.s.. Při této přeložce musí být příčný překop ulice České u křižovatky s ulicí Na Kopečku prováděn po polovinách šířky silnice II/365 při zachování dopravního provozu.
- Z důvodu stísněných šířkových poměrů není možné provádět výstavbu objektů SO 101 a SO 301 při zachování provozu veřejné dopravy a linkové hromadné dopravy na daném úseku silnice II/365. Nákladní doprava a tranzitní doprava ve směru na Políčku budou odkloněny na objízdnou trasu po silnici I/43. S ohledem na rozsah stavby a na technologické postupy při jejím provádění lze jako maximální dobu uzavírky uvažovat 3 měsíce.
- Postup výstavby je ovlivněn způsobem pokládky rekonstruované kanalizace (SO 301).
- Ihned po pokládce stoky budou budovány kanalizační přípojky k sousedním nemovitostem (SO 302) a přípojky uličních vpustí (součást SO 101).
- Následně bude v profilu celé šířky vozovky položena geotextilie, provedeny trativody a poté bude následovat pokládka vyměněné vrstvy podložní zeminy a po jejím zhutnění konstrukčních vrstev vozovky (SO 101). Silnice tedy bude rekonstruována proti smyslu jejího staničení.
- V návaznosti na rekonstrukci silnice budou upraveny přilehlé části vozovek místních komunikací Na Požáru a Na Kopečku zahrnuté do objektu SO 102. Předem je však nutné zajistit pokládku chrániček pod těmito vozovkami pro kabel VN vyměřovaný v související stavbě, kterou zajišťuje E.ON.
- Po provedení obrusné vrstvy na povrchu vozovky bude ukončena uzavírka daného silničního úseku a na silnici II/365 a bude obnoven veřejný dopravní provoz. Pro jeho organizaci je nutné zajistit funkčnost příslušného dopravního značení.
- Ostatní stavební úpravy obsažené v objektu SO 102 (úprava chodníků, vjezdů a dalších zpevněných i nezpevněných ploch v uličním prostoru) budou prováděny za provozu na silnici.

Za aktualizaci časového plánu stavby pro potřeby BOZP dle konkrétních podmínek v průběhu výstavby odpovídá koordinátor BOZP ve fázi realizace, potřebnou součinnost poskytuje hlavní zhotovitel stavby.

PLÁN ZAJIŠTĚNÍ BOZP „II/365 Letovice, průtah“

Zpracovala: Vladimíra Kaiserlichová		Strana č. 5 celkem stran:20	
Revize: 00 - fáze přípravy stavby		Datum vydání:	květen 2013

3. Situační náčrtek – viz PD situace POV

Detailní zařízení staveniště bude řešeno po stanovení zhotovitele stavby.

Stavební buňky pro potřeby zhotovitele a skládky materiálu lze umístit v obvodu stavby na příslušných částech pozemků určených k výstavbě. Návrh umístění hlavní plochy pro zařízení staveniště je zakreslen v situaci (příloha E.2) – tato plocha se nachází na pozemku p.č. 2558/3 v západní části území v sousedství jižní hrany silnice II/365 (v okolí začátku staničení navržené rekonstrukce silnice)

Za doplnění situačního náčrtu stavby (přesné umístění buňkoviště, únikových cest, míst pro poskytování první pomoci a umístění PHP, hlavních vypínačů apod.) pro potřeby BOZP dle konkrétních podmínek v průběhu výstavby odpovídá koordinátor BOZP ve fázi realizace, potřebnou součinnost poskytuje hlavní zhotovitel stavby.

PLÁN ZAJIŠTĚNÍ BOZP „II/365 Letovice, průtah“

Zpracovala: Vladimíra Kaiserlichová	Strana č. 6 celkem stran:20
Revize: 00 - fáze přípravy stavby	Datum vydání: květen 2013

4. PŘEHLED vybraných ustanovení zákoníku práce, zákona č. 309/2006 Sb., NV č. 591/2006 Sb., NV č. 362/2005 Sb. a souvisejících předpisů sloužících k identifikaci rizik.

Od 1/1/2007 - Nová právní úprava

1. Základní povinnosti dodavatele stavebních prací	Zákon č. 309/2006 Sb., vyhláška č. 499/2006 Sb., zákoník práce §104
2. Příprava staveb	Zákon č. 183/2006 Sb., vyhl.č. 499/2006 Sb., zákon č. 309/2006 Sb, NV č. 591/2006 Sb.
3. Povinnosti při odevzdání staveniště	Vyhl.č. 499/2006 Sb., zákon č. 309/2006 Sb.
4. Prerušování stavebních prací	Zákoník práce, § 106
5. Stavební práce v mimořádných podmínkách	Zákoník práce § 102, zákon č. 309/2006 Sb., NV č. 591/2006 Sb., příloha č. 1
6. Stavební práce v nebezpečném prostředí	Zákoník práce § 102, zákon č. 309/2006 Sb. , NV č. 591/2006 Sb., příloha č. 1
7. Povinnosti dodavatele stav. prací	Zákoník práce § 102, zákon č. 309/2006 Sb.
8. Povinnosti pracovníků	Zákoník práce § 106, zákon č. 309/2006 Sb.
9. Vymezení a příprava staveniště	NV č. 591/2006 Sb., příloha č. 1
10. Vnitrostaveništní komunikace	NV č. 101/2005 Sb.
11. Zajištění otvorů a jam	NV č. 101/2005 Sb.
12. Vertikální komunikace	NV č. 101/2005 Sb, NV č. 362/2005 Sb.
13. Skladování – základní ustanovení	NV č. 591/2006 Sb.
14. Způsoby skladování	NV č. 591/2006 Sb.
15. Průzkum staveniště	NV č. 591/2006 Sb.
16. Vyznačení inženýrských sítí	NV č. 591/2006 Sb., vyhláška č. 499/2006 Sb.
17. Zajištění výkopových prací	NV č. 591/2006 Sb., vyhláška č. 499/2006 Sb.
18. Výkopové práce	NV č. 591/2006 Sb.
19. Zajištění stability stěn výkopů	NV č. 591/2006 Sb.
20. Svahování výkopů	NV č. 591/2006 Sb.
21. Vrtné práce	NV č. 378/2001 Sb., NV č. 362/2005 Sb.
22. Bednění, podpěrné konstrukce a podpěrná lešení	NV č. 591/2006 Sb.
23. Doprava a ukládání betonové směsi	NV č. 591/2006 Sb.
24. Odbedňování a uvolňování konstrukcí	NV č. 591/2006 Sb.
25. Práce železářské	NV č. 591/2006 Sb., NV č. 101/2005 Sb.
26. Výroba, zpracování a doprava malt	NV č. 591/2006 Sb.
27. Zdění	NV č. 591/2006 Sb.
28. Příprava montáže	NV č. 591/2006 Sb., vyhl.č. 499/2006 Sb.
29. Montážní pracoviště	NV č. 591/2006 Sb.
30. Dílce pro montáž	NV č. 163/2002 Sb.
31. Montážní a bezpečnostní přípravky a vázací prostředky	NV č. 591/2006 Sb., NV č. 163/2002 Sb.
32. Komunikace při montáži	NV č. 591/2006 Sb.
33. Manipulace s břemeny	NV č. 591/2006 Sb.
34. Osazování dílců	NV č. 591/2006 Sb., NV č. 362/2005 Sb.
35. Práce ve výškách a nad volnou hloubkou	NV č. 362/2005 Sb.
36. Zajištění proti pádu	NV č. 362/2005 Sb.
37. Kolektivní zajištění	NV č. 362/2005 Sb.
38. Osobní zajištění	NV č. 362/20205 Sb.
39. Zajištění pro pádu předmětů a materiálu	NV č. 362/20205 Sb.
40. Zajištění pod místem práce ve výšce	NV č. 362/20205 Sb.
41. Práce na střeše	NV č. 362/20205 Sb.
42. Konstrukce ke zvyšování místa práce	NV č. 362/20205 Sb.

PLÁN ZAJIŠTĚNÍ BOZP „II/365 Letovice, průtah“

Zpracovala: Vladimíra Kaiserlichová	Strana č. 7 celkem stran:20
Revize: 00 - fáze přípravy stavby	Datum vydání: květen 2013

43. Předání a převzetí konstrukcí	NV č. 362/20205 Sb.
44. Výstupy	NV č. 362/20205 Sb.
45. Práce nad sebou	NV č. 362/20205 Sb.
46. Práce na vysokých objektech	NV č. 362/20205 Sb.
47. Shazování předmětů a materiálu	NV č. 362/20205 Sb.
48. Přerušování práce ve výškách	NV č. 362/20205 Sb.
49. Krátkodobé práce ve výškách	NV č. 362/20205 Sb.
50. Bourací a rekonstrukční práce – základní ustanovení	NV č. 591/2006 Sb., vyhláška č. 499/2006 Sb.
51. Průzkum stavu objektů	NV č. 591/2006 Sb., vyhláška č. 499/2006 Sb.
52. Přípravné práce	NV č. 591/2006 Sb., vyhláška č. 499/2006 Sb.
53. Zajištění místa bourání	NV č. 591/2006 Sb., vyhláška č. 499/2006 Sb.
54. Vstupy a vjezdy do bouraného objektu	NV č. 591/2006 Sb., vyhláška č. 499/2006 Sb.
55. Bourání střešních konstrukcí	NV č. 591/2006 Sb., vyhláška č. 499/2006 Sb.
56. Bourání svislých konstrukcí	NV č. 591/2006 Sb., vyhláška č. 499/2006 Sb.
57. Bourání podlah, stropů a jiných vodorovných konstrukcí	NV č. 591/2006 Sb., vyhláška č. 499/2006 Sb.
58. Práce nad sebou	NV č. 591/2006 Sb.
59. Stroje a strojní zařízení	Zákon č. 309/2006 Sb., NV č. 378/2001 Sb.
60. Obsluha	Zákon č. 309/2006 Sb., NV č. 378/2001 Sb.
61. Provozní podmínky strojů	Zákon č. 22/1997 Sb., zákon č. 309/2006 Sb., NV č. 378/2001 Sb., NV č. 101/2005 Sb.
62. Opravy a údržba	Zákon č. 309/2006 Sb., NV č. 378/2001 Sb.
63. Zakázané činnosti	Zákoník práce, Zákon č. 309/2006 Sb., NV č. 378/2001 Sb.
64. Stroje pro zemní práce	NV č. 591/2006 Sb.
65. Stroje a zařízení pro výrobu, dopravu a zpracování směsí	NV č. 591/2006 Sb.
66. Čerpadla směsí a strojní omítačky	NV č. 591/2006 Sb.
67. Vibrátory	NV č. 591/2006 Sb.
68. Stavební elektrické vrátky	NV č. 591/2006 Sb.
69. Jednoduché kladky	NV č. 591/2006 Sb.
70. Stavební výtahy	NV č. 591/2006 Sb.
71. Zabezpečení stroje při přerušování a ukončení práce	NV č. 591/2006 Sb.
72. Manipulace	Zákoník práce, NV č. 178/2001 Sb., NV č. 591/2006 Sb.
73. Lepení krytin na podlahy, stěny, stropy a jiné konstrukce	NV č. 591/2006 Sb.
74. Sklenářské práce	NV č. 591/2006 Sb.
75. Malířské a natěračské práce	NV č. 591/2006 Sb.
76. Svařování	NV č. 591/2006 Sb., vyhláška č. 87/2000 Sb.
77. Budování objektů zařízení stavenišť - vyhl. ČÚBP č. 48/82 Sb. o stanovení základních požadavků k zajištění bezpečnosti práce a technických zařízení	
78. ČSN 73 8101 Lešení – společné ustanovení	
79. Nařízení vlády č. 101/2005 Sb., o podrobnějších požadavcích na pracoviště a pracovní prostředí	
80. Zákon 251/2005 Sb., o inspekci práce	
81. Nařízení vlády č. 362/2005 Sb., o požadavcích na BOZP pro provádění stavebních prací ve výškách a nad volnou hloubkou	

PLÁN ZAJIŠTĚNÍ BOZP

„II/365 Letovice, průtah“

Zpracovala: Vladimíra Kaiserlichová	Strana č. 8 celkem stran:20
Revize: 00 - fáze přípravy stavby	Datum vydání: květen 2013

5. Požadavky bezpečnosti práce na stavbě

Při realizaci stavby platí v plném rozsahu právní předpisy v oblasti bezpečnosti práce platné v zemi dodavatele stavby a právní předpisy platné v zemi, kde se stavba realizuje. Při vlastní realizaci se použijí právní předpisy, které upravují danou oblast přesněji.

Základní přehled právních předpisů z oblasti BOZP uplatnitelných na výše uvedenou stavbu v České republice je uveden v kapitole č. 4 tohoto Plánu BOZP Přehled základních právních předpisů BOZP.

V průběhu výstavby se hlavní zhotovitel stavby a ostatní zúčastnění zhotovitelé dále řídí požadavky bezpečnosti práce obsaženými v projektové dokumentaci (zejména v části "Zásady organizace výstavby" dle přílohy č. 1 vyhlášky č. 499/2006 Sb., v platném znění), v technologických postupech, v pracovních postupech jednotlivých prací, v návodech výrobců a vlastními řídicími dokumenty v oblasti bezpečnosti práce a požární ochrany.

Každý pracovník musí plnit na stavbě požadavky na bezpečnost práce, mezi které patří zejména:

- počínat si při práci tak, aby neohrozil zdraví své ani svých spolupracovníků, dodržovat předpisy o bezpečnosti a ochraně zdraví při práci a předepsané pracovní postupy,
- při práci vždy myslet na bezpečnost svého jednání a nepřeceňovat své schopnosti,
- neuvádět do chodu stroj nebo zařízení, pokud se nepřesvědčil, že tím neohrozí zdraví nebo život svůj či jiné osoby,
- neprovádět práce, pro něž není poučen ani vyškolen, zejména práce, které vyžadují zvláštní odbornou kvalifikaci (např. jeřábník, vazač, obsluha stavebního stroje ...),
- dodržovat pořádek na pracovištích a komunikacích na stavbě,
- každý úraz si dát řádně ošetřit a ihned jej hlásit nejbližší nadřízenému a koordinátorovi BOZP stavby,
- při zjištění nedostatků v oblasti BOZP, které zaměstnanec nemůže sám odstranit, informovat o nich neodkladně nadřízeného,
- používat při práci ochranná zařízení a předepsané osobní ochranné pracovní prostředky, včetně ochranné přilby a výstražné vesty
- dodržovat protipožární opatření, ochraňovat životní prostředí

Pracovníkům je na stavbě zakázáno především:

- vstupovat na stavbu pod vlivem alkoholu, požívat alkohol na stavbě a v průběhu pracovní doby i mimo areál stavby,
- odstraňovat nebo poškozovat bezpečnostní zařízení, kryty, značky,
- opravovat a čistit stroje, přístroje a jejich součásti, pokud jsou tyto v pohybu a pokud není spolehlivě zajištěno, že se nemohou samovolně rozběhnout,
- bez vědomí nadřízeného neopouštět pracoviště.

Před zahájením prací zabezpečí odpovědný zástupce hlavního zhotovitele (stavbyvedoucí) na stavbě:

- způsob přivolání rychlé lékařské pomoci viz. zpracovaný traumatologický plán hlavního zhotovitele stavby, vybavení stavby skříňkami první pomoci - lékárničkami podle počtu pracovníků,
- způsob přivolání hasičů viz. dokumentace požární ochrany (požární poplachové směrnice atd.) hlavního zhotovitele stavby, instalaci a označení hasičských přístrojů na stavbě,
- označení hlavních přívodů elektrického proudu, vody, plynu atd.,
- prokazatelné seznámení všech pracovníků (včetně pracovníků svých zhotovitelů) s riziky na dané stavbě v rozsahu stanoveném tímto Plánem BOZP a svou interní dokumentací BOZP,
- koordinaci jednotlivých prací s ostatními účastníky výstavby v průběhu stavby se zaměřením na BOZP a dle pokynů koordinátora BOZP stavby,
- zpracování technologického – pracovního postupu pro provedení (zejména pro provedení kanalizace (zemních prací) otevřeným výkopem, zajištění stability stěn výkopových rýh a ukládání potrubí, skruží, do rýh a šachet)
- vymezení staveniště (ohrazení, oplocení, označení..) k zajištění ochrany stavby, zařízení a osob,

PLÁN ZAJIŠTĚNÍ BOZP „II/365 Letovice, průtah“

Zpracovala: Vladimíra Kaiserlichová

Strana č. 9 celkem stran:20

Revize: 00 - fáze přípravy stavby

Datum vydání:

květen 2013

Ostatní

Stavební zakázka „II/365 Letovice, průtah“ bude realizována na základě uzavřené smlouvy s hlavním zhotovitelem stavby. Kontroly BOZP a PO na stavbě budou prováděny průběžně pověřenými pracovníky tohoto hlavního zhotovitele stavby a koordinátorem BOZP stavby v rozsahu stanoveném v tomto Plánu BOZP.

Pracovníci

Hlavní zhotovitel stavby odpovídá, že realizaci vlastních prací budou provádět pracovníci (včetně pracovníků případných svých ostatních zhotovitelů), kteří jsou pro výkon příslušných prací zdravotně způsobilí a jsou prokazatelně seznámeni s příslušnými bezpečnostními předpisy. Pokud pracovníci prováděli práce k jejichž činnosti je třeba zvláštní odborné kvalifikace odpovídá zhotovitel, že tito pracovníci vlastní platné průkazy odborné způsobilosti.

Hlavní zhotovitel určí odpovědného pracovníka za realizaci vlastních prací na stavbě, který musí poskytovat koordinátorovi BOZP stavby součinnost potřebnou pro plnění jeho úkolů při realizaci stavby, zejména mu včas předávat informace a podklady potřebné pro zhotovení tohoto Plánu BOZP a jeho změny, brát v úvahu podněty a pokyny koordinátora, zúčastňovat se zpracování Plánu BOZP, tento Plán BOZP dodržovat, zúčastňovat se kontrolních dnů svolávaných koordinátorem BOZP a postupovat podle dohodnutých opatření, a to v rozsahu, způsobem a ve lhůtách uvedených v Plánu BOZP.

Dále nejpozději do 8 dnů před zahájením prací na staveništi prokazatelně informovat koordinátora o rizicích vznikajících při pracovních nebo technologických postupech, které zvolil a na vyžádání koordinátora BOZP předložit písemnou dokumentaci o těchto rizicích a případně technologický nebo pracovní postup pro provedení příslušných prací.

6. Činnosti spojené s potenciálními nebezpečími možného ohrožení bezpečnosti a zdraví pracovníků

Na stavbě se budou vyskytovat zejména tyto činnosti spojené s potenciálními nebezpečími ohrožení zdraví:

- zemní práce,
- montážní práce,
- manipulace s materiálem,
- betonářské práce,
- práce související se stavební činností
- práce se živici
- malířské a natěračské práce.
- práce s chemickými látkami a prostředky

7. Osobní ochranné pracovní pomůcky (OOPP)

Hlavní zhotovitel odpovídá, že všichni jeho pracovníci a osoby zdržující se s jeho souhlasem na stavbě (včetně pracovníků jeho ostatních zhotovitelů) budou vybaveni příslušnými OOPP, a to vždy ochrannou pracovní obuví, ochrannou přilbou a výstražnou vestou s vysokou viditelností a dále podle rizika práce na příslušném pracovišti.

Jedná se o minimální seznam následujících prací a činností ve vazbě na OOPP hlavy, nohou, zraku, sluchu, dýchacích orgánů, těla, paží, rukou atd.

PLÁN ZAJIŠTĚNÍ BOZP „II/365 Letovice, průtah“

Zpracovala: Vladimíra Kaiserlichová		Strana č. 10 celkem stran:20
Revize: 00 - fáze přípravy stavby	Datum vydání:	květen 2013

- a) ochrana hlavy — ochranná přilba:
 - stavební práce
 - montážní a instalační práce
 - práce v jamách, výkopech, šachtách
 - zemní práce
 - práce v blízkosti zdvihů, zdvihacích zařízení, jeřábů a dopravníků
 - manipulace s materiálem
- b) ochrana nohou — obuv s podešví odolnou proti propíchnutí:
 - veškeré stavební práce
- c) ochrana zraku nebo obličeje — ochranné brýle, obličejové štíty:
 - tváření, broušení, rozrušování
 - utěšňování a sekání
 - práce s kyselinami a zásadami, jejich roztoky
 - práce s rozprašováním tekutin
 - práce s motorovými pilami
 - nebezpečí oslnění - sluneční brýle u jeřábníka, vazače..)
- d) ochrana sluchu — chrániče sluchu:
 - práce s kompresory a pneumatickými vrtačkami
 - obsluha zemních a stavebních strojů
- e) ochrana dýchacích orgánů — respirátory, dýchací přístroje:
 - práce s nebezpečnými látkami
- f) ochrana těla, paží a rukou — ochranné oděvy:
 - veškeré stavební práce
 - rukavice
 - veškeré stavební práce,

8. Bezpečnost ručního nářadí

Hlavní zhotovitel odpovídá, že veškeré nářadí a spotřebiče používané na stavbě splňují bezpečnostní kritéria podle příslušných technických norem a mají předepsané revizní zkoušky. Pracovníci, kteří jsou určeni k práci s ručním nářadím musí být prokazatelně seznámeni s obsluhou tohoto nářadí. Veškeré neodborné zásahy do konstrukce a elektrické instalace ručního nářadí jsou zakázány. Vlastní nářadí a pomůcky lze používat pouze se souhlasem stavbyvedoucího (odpovědného zástupce hlavního zhotovitele) a za předpokladu, že vlastní nářadí a pomůcky splňují veškeré požadavky.

9. Bezpečnost životního prostředí

Hlavní zhotovitel stavby odpovídá, že stavební práce budou prováděny způsobem, který neohrozí životní prostředí. Hlavní zhotovitel odpovídá za průběžné odstraňování odpadu v souladu s příslušnými předpisy a technickými normami. Odpovědný pracovník stanoví místa parkování stavebních strojů na stavbě a zabezpečí způsob parkování stavebních strojů takovým způsobem, aby bylo zamezeno kontaminaci půdy únikem provozních náplní stavebních strojů a parkovaných vozidel.

Na vyhrazeném místě, které je upraveno k zachycení případného úniku ropných produktů lze skladovat provozní náplně stavebních strojů, které umožní jejich práci po dobu dvou dnů. Na staveništi se vyskytuje 19 stávajících stromů, které je nutné během stavby chránit před jejich poškozením.

Na stavbě je zakázáno odstraňovat odpad spalováním, zavážením do výkopů atd.

PLÁN ZAJIŠTĚNÍ BOZP

„II/365 Letovice, průtah“

Zpracovala: Vladimíra Kaiserlichová

Strana č. 11 celkem stran:20

Revize: 00 - fáze přípravy stavby

Datum vydání:

květen 2013

10. Postupy a opatření k zajištění bezpečnosti a ochrany zdraví při práci při výstavbě požadované právními předpisy a stanovené na základě předpokládaných rizik.

Jednotná kanalizace, kanalizační přípojky, přeložka PVSEK Telefonica

Rizika poranění nebo poškození zdraví mohou nastat zejména v důsledku:

- o zasažení padající zeminou
- o zasažení zemními stroji, případně nákladními automobily,
- o zasažení přepravovanými dílci,
- o pád do výkopu
- o provádění technologických postupů jednotlivých zhotovitelů. Jedná se o drobná poranění, která má v kompetenci zaměstnavatel osob provádějících konkrétní práce.

Opatření stanovená na základě požadavků právních předpisů a vyhledaných rizik:

- V nebezpečném prostoru – min. 2 m od maximálního dosahu zemních strojů se nesmí nacházet žádné osoby. V případě, že některá osoba do tohoto prostoru vstoupí, strojník přeruší práci a osobu z nebezpečného prostoru vykáže.
- Řidiči nákladních vozů budou poučeni, že před couváním se přesvědčí o tom, že se v dráze vozidla nezdržují žádné osoby a upozorní zvukovým signálem počátek couvání.
- V prostoru manipulace s panely nebo pažicemi boxy se smí zdržovat jen vazač, který bude vybaven ochrannou přilbou. Přiblížit se smí až v době, kdy je břemeno těsně nad zemí.
- Pažit bude nutné přípojky vody, kanalizace, přeložky vody. Pro pažení rýh budou použity pažicové boxy, jejichž parametry odpovídají hloubce výkopů. Boxy budou osazovány zemním strojem podle návodu jejich výrobce. Usměrněny mohou být vazačem pomocí tyče, přičemž vazač musí stát min. 1,5 m od hrany výkopu.
- Po spuštění boxu je nutné odpojit vázací prostředky a u hrany výkopu zřídit dvoutyčové zábradlí se zárázkou. Při této činnosti bude zaměstnanec zajištěn proti pádu do výkopu pomocí systému zachycení pádu, a to zachycovacího postroje, pohyblivého zachycovače pádu na poddajném zajišťovacím vedení a samosvornou karabinou nebo smyčkou umožňující upevnění vedení k zemnímu stroji. Místem ukotvení je určena konstrukce zemního stroje odstaveného v klidu tak, aby lano pro pohyblivý zachycovač směřovalo kolmo k hraně výkopu a bylo napnuté, nachází-li se zaměstnanec v blízkosti výkopu.
- Zábradlí musí být přerušeno v místě nástupu na žebřík, který bude spuštěn do výkopu. Toto přerušení musí mít šířku rovnající se šířce žebříku + 60 cm.
- Žebřík bude přesahovat výstupní plošinu o 1,1 m.
- Aby nemohlo dojít k pádu osob do výkopu, proluka zábradlí z důvodů nástupu na žebřík bude zajištěna snímatelným zábradlím, které lze odstranit jen v době nástupu na žebřík, nebo při výstupu z žebříku. Po dobu, kdy se u jámy nebude pracovat, bude i toto snímatelné zábradlí doplněno zárázkou, nebude-li plnit funkci zárážky samotný pažicový box.
- Do doby dokončení zábradlí bude zábradlím nezajištěná část výkopu střežena pověřenými zaměstnanci, kteří se nesmí k výkopu přiblížit na vzdálenost menší než 1,5 m.
- V místě křížení inženýrských sítí je nutné použít přechodové boxy v kombinaci s union pažnicemi, protože klasické boxy zde nepůjdou zasunout.
- V čelech výkopů budou výkopy zapaženy plošným dílcem pažení zapřeným na obou stranách o pažicový box
- Osoba zajišťující zasouvání union pažnic a plošného dílce bude zajištěna stejným způsobem, jako osoba provádějící zábradlí.

PLÁN ZAJIŠTĚNÍ BOZP

„II/365 Letovice, průtah“

Zpracovala: Vladimíra Kaiserlichová	Strana č. 12 celkem stran:20
Revize: 00 - fáze přípravy stavby	Datum vydání: květen 2013

- U nepažených rýh (do hloubky 1,3 m) bude provedeno dvoutyčové zábradlí se zarážkou ve vzdálenosti odpovídající polovině hloubky výkopu.
- Zábradlí mohou být odstraňována až při zásypu rýh, přičemž chybějící zábradlí bude opět po dobu zásypu nahrazeno střežením. Od odstranění zábradlí po dokončení zásypu nesmí být práce bez vážných důvodů přerušena, v případě nutnosti přerušení práce musí být obnoveno zábradlí na hranici smykového klínu zbývajících výkopu.
- Při uvedení protlačovacího zařízení do chodu se smí v blízkosti hydraulických částí stroje zdržovat jen pracovník, který stroj řídí. V místech startovacích (vstupních), montážních, cílových a kontrolních rýh se navrhují otevřené výkopy zejištění jejich stability viz. zemní práce. Při posunu protlačované roury nelze ve vstupní jámě vykonávat žádné jiné práce.
- Bezvýkopové zemní práce se provádějí podle pracovních návodů výrobců jednotlivých zařízení a dle technologického postupu jenž bude přílohou plánu BOZP.
- Na ohrazené staveništi nebudou mít přístup nepovolané osoby. Osoby s omezenou schopností pohybu a orientace nebudou na staveništi zaměstnány. Proto nebudou v tomto smyslu na staveništi provedeny žádné úpravy.
- Staveniště bude vyznačeno bezpečnostními značkami a ohrazeno. Pokud budou v domech podél trasy bydlet osoby s omezenou schopností pohybu a orientace bude třeba provádět úpravy přístupových cest.
- Překopy chodníků budou přemostěny ohrazenými ocelovými můstky uzpůsobenými tak, aby se daly přejíždět invalidními vozíčky.
- Ohrazení (včetně překrytí překopů) je třeba vybavit spodní zábranou/soklem ve výšce 100 až 250 mm a pevnou zábranou ve výšce 1100 mm. Lávky přes výkopy musí být široké min. 1500 mm, výškové rozdíly maximálně 20 mm. Pochozí rošt – velikost mezer ve směru chůze max. 15 mm.
- Práce budou probíhat výhradně v denní době od 7:00 do 21:00 a to po nezbytně nutnou dobu. Stroje které nebudou v činnosti budou vypínat motory.
- V nočních hodinách bude staveniště osvětleno dle platné legislativy

Silnice II/365, chodníky a úpravy MK, sadové úpravy.

Rizika poranění mohou nastat v důsledku:

- zasažení samojízdnými stroji
- zasažení nákladními vozidly při přepravě zeminy
- popálení od horké živice
- pád z výšky
- pád montovaných zařízení (svislé dopravní značení)

Opatření stanovená na základě požadavků právních předpisů a vyhledaných rizik:

- V nebezpečném prostoru – min. 2 m od maximálního dosahu zemních strojů se nesmí nacházet žádné osoby. V případě, že některá osoba do tohoto prostoru vstoupí, strojník přeruší práci a osobu z nebezpečného prostoru vykáže.
- Řidiči nákladních vozů budou poučeni, že před couváním se přesvědčí o tom, že se v dráze vozidla nezdržují žádné osoby a upozorní zvukovým signálem počátek couvání.
- Opatření proti popálení jsou v kompetenci konkrétního zaměstnavatele, přičemž ochranu zaměstnanců zajistí podle konkrétních podmínek při práci a dle vlastních seznamů pro OOPP.
- Dopravní značky budou namontovány bez přerušení, aby byla zaručena jejich stabilita.

Část stavby zasahuje do ochranného pásma dráhy a je situována v podjezdu pod železniční tratí Brno – Česká Třebová.

PLÁN ZAJIŠTĚNÍ BOZP „II/365 Letovice, průtah“

Zpracovala: Vladimíra Kaiserlichová

Strana č. 13 celkem stran:20

Revize: 00 - fáze přípravy stavby

Datum vydání:

květen 2013

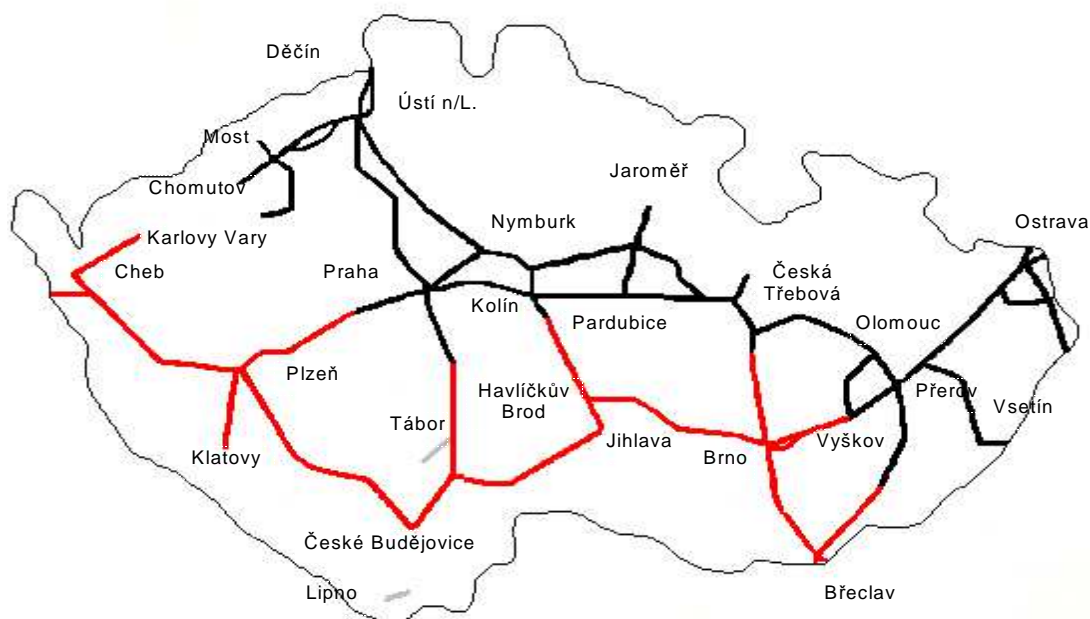
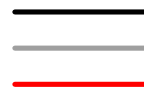
PRÁCE V BLÍZKOSTI TRAKČNÍHO VEDENÍ ELEKTRIZOVANÝCH DRAH

Trakční vedení je celý souhrn vedení s potenciálem trakční soustavy. Přesnou definici podává ČSN 34 5145. Nám stačí vědět, že slouží k přenosu jednoho z pólů elektrického vedení od zdroje k hnacímu drážnímu vozidlu na elektrický pohon. Na trakční vedení se nevztahují ochranná pásma ze zákona 458/2000 Sb. §46. To znamená, že se pracuje v jeho blízkosti na bezpečnou vzdálenost, která je stanovena v normě závislosti na výšce napětí ve vedení.

Druhy trakčních proudových soustav v ČR :

železniční dráhy:

- stejnosměrná trakce - 3 kV
- stejnosměrná trakce - 1,5 kV
- střídavá trakce - jednofázová 25 kV/50Hz



POVOLENÍ K MANIPULACÍM S BŘEMENY NAD ŽELEZNIČNÍMI DRAHAMÍ

Z důvodu minimalizace zdrojů ohrožení drah, drážní dopravy a pro vyloučení ohrožení zdraví nebo bezpečnosti osob vydává drážní správní úřad (§54 zák. 266/94 Sb. - státní správa ve věcech drah) povolení k manipulacím s břemeny nad železničními drahami v případě nahodilých činností při použití mobilních jeřábů - vyhrazených technických zařízení a zařízení nezařazených - nevyhrazených. Povolení se vydává na základě žádosti adresované na Drážní úřad, sekce technická, Wilsonova 80, 121 06 Praha

PLÁN ZAJIŠTĚNÍ BOZP „II/365 Letovice, průtah“

Zpracovala: Vladimíra Kaiserlichová

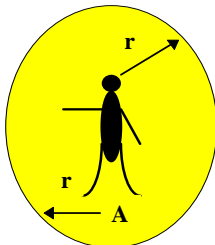
Strana č. 14 celkem stran:20

Revize: 00 - fáze přípravy stavby

Datum vydání:

květen 2013

PRÁCE V BLÍZKOSTI TRAKČNÍHO VEDENÍ ŽELEZNIČNÍ DRÁHY NEBO VLEČKY



Nejmenší vzdálenost živých částí trakčního vedení od stanoviště osob.

Bod A je stanoviště.

Výška osoby = 2 m

$r = 2,5$ m pro místa schůdná, veřejnosti přístupná

$r = 1,5$ m pro místa schůdná, veřejnosti nepřístupná
(ČSN 34 1500 čl. 6.2.3)

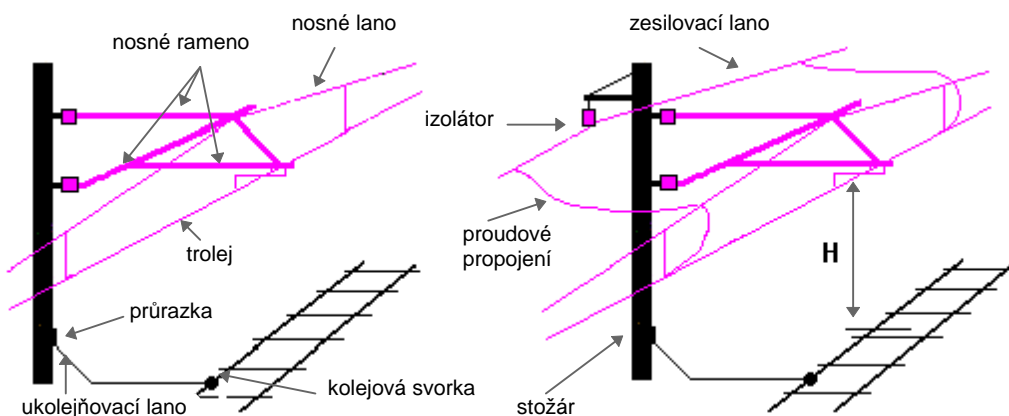
Za část pod napětím - „živou“ část trakčního vedení je považována trolej, nosné lano, napájecí vedení, nosná ramena trakčních stožárů, odtlačovací konzoly, nástavce do kotvení a izolátory. Na obrázku je označena barevně - (vedení na širé trati).

Výšky trolejového drátu

- **normální** - 5,5 m
- **snížená** - 4,95 až 5,1 m - tunel, podjezd
- **zvýšená** - 5,7 až 6,3 m - na přejezdech

STŘÍDAVÁ TRAKCE
25 kV/50 Hz

STEJNOSMĚRNÁ TRAKCE
3 kV



Pro zachování bezpečnosti osob a věcí při práci mobilních výložníkových jeřábů a zemních strojů v blízkosti ochranného pásma elektrických venkovních vedení a bezpečné vzdálenosti je nutno dodržovat ustanovení ČSN 34 3108 čl. 43 a : hrozí-li nebezpečí, že může dojít :

- k narušení ochranného pásma el. vedení

Vyžádat si předem od příslušného rozvodného závodu podmínky pro práci v ochranném pásmu. Zejména je to nutné v případě odstraňování následků dopravní nehody, křižuje-li energetické vedení elektrizovaná dráha.

- k narušení bezpečné vzdálenosti elektrizovaných železničních tratí drah a vleček

Řídit se ustanovením ČSN 34 3108 čl. 44, 45, dále ČSN 34 3109 zejména část 8.9 (ČSN z roku 1997). Projednat podmínky práce při případném narušení bezpečné vzdálenosti s místně příslušnou železniční správou. Hrozí-li nebezpečí, že dojde současně k narušení bezpečné vzdálenosti TV i ochranného pásma energetického vedení, musí být projednány podmínky s místně příslušnými rozvodnými závody a železniční správou, případně majitelem elektrizované vlečky.

PLÁN ZAJIŠTĚNÍ BOZP „II/365 Letovice, průtah“

Zpracovala: Vladimíra Kaiserlichová	Strana č. 15 celkem stran:20
Revize: 00 - fáze přípravy stavby	Datum vydání: květen 2013

Ochranná pásma zařízení elektrizační soustavy

Ochranným pásmem zařízení elektrizační soustavy je prostor v bezprostřední blízkosti tohoto zařízení určený k zajištění jeho spolehlivého provozu a k ochraně života, zdraví a majetku osob. Ochrannými pásmy jsou chráněna nadzemní vedení, podzemní vedení, elektrické stanice, výroby elektřiny a vedení měřicí, ochranné, řídicí, zabezpečovací, informační a telekomunikační techniky.

Pokud to technické a bezpečnostní podmínky umožňují a nedojde k ohrožení života, zdraví nebo bezpečnosti osob, může provozovatel přenosové soustavy nebo příslušný provozovatel distribuční soustavy udělit písemný souhlas s činností v ochranném pásmu, se kterým musí být zhotovitel prací prokazatelně seznámen a musí jej při své práci dodržovat.

Souhlas není součástí stavebního řízení u stavebního úřadu a musí obsahovat podmínky, za kterých byl udělen (§ 46 odst. 11 zákona č. 458/2000 Sb.).

Ochranná pásma plynárenských a plynových zařízení

Plynárenská zařízení jsou chráněna ochrannými pásmy k zajištění jejich bezpečného a spolehlivého provozu dle § 68 zákona č. 458/2000 Sb.

Ochranným pásmem se pro účely zákona č. 458/2000 Sb. rozumí souvislý prostor v bezprostřední blízkosti plynárenského zařízení vymezený svislými rovinami vedenými ve vodorovné vzdálenosti od jeho půdorysu.

Bezpečnostní pásma jsou určena k zamezení nebo zmírnění účinků případných havárií plynových zařízení a k ochraně života, zdraví a majetku osob. Bezpečnostním pásmem se pro účely zákona č. 458/2000 Sb. se rozumí prostor vymezený vodorovnou vzdáleností od půdorysu plynového zařízení měřeno na jeho na jeho obrys.

V ochranném pásmu zařízení, které slouží pro výrobu, přepravu, distribuci a uskladňování plynu, i mimo něj je zakázáno provádět činnosti, které by ve svých důsledcích mohly ohrozit toto zařízení, jeho spolehlivost a bezpečnost provozu.

Pokud to technické a bezpečnostní podmínky umožňují a nedojde k ohrožení života, zdraví nebo bezpečnosti osob, lze stavební činnost, zemní práce a uskladňování materiálu v ochranném pásmu provádět pouze s předchozím písemným souhlasem držitele licence, který odpovídá za provoz příslušného plynárenského zařízení.

Souhlas není součástí stavebního řízení u stavebních úřadů a musí obsahovat podmínky, za kterých lze tyto činnosti provádět.

Ochranná pásma telekomunikačních zařízení

K ochraně telekomunikačních zařízení se zřizují ochranná pásma (viz. § 92 zákona č. 151/2000 Sb. o telekomunikacích a o změně dalších zákonů). Ochranné pásmo podzemních telekomunikačních vedení činí 1,5 m po stranách krajního vedení.

Závěr.

Plán a přijatá opatření byla zpracována na základě projektové dokumentace a informací od projektanta stavby. V případě změn projektové dokumentace, jejího doplnění, nebo technologického postupu je nutné plán aktualizovat.

11. Údaje o bezpečnostních opatřeních, které se zavádějí

Hlavní zhotovitel stavby (v tomto plánu je za zhotovitele stavby považován zhotovitel stavby dle § 160 stavebního zákona) projedná s každým zhotovitelem a prokazatelně mu předá aktualizovaný a s dalšími zhotoviteli projednaný plán bezpečnosti a ochrany zdraví při práci na staveništi, a to před zahájením prací jimi vykonávanými. O každé změně plánu budou zhotovitelé informováni koordinátorem.

PLÁN ZAJIŠTĚNÍ BOZP „II/365 Letovice, průtah“

Zpracovala: Vladimíra Kaiserlichová		Strana č. 16 celkem stran:20
Revize: 00 - fáze přípravy stavby	Datum vydání:	květen 2013

Každý zhotovitel bude smluvně zavázán informovat zhotovitele stavby o všech okolnostech znemožňujících dodržení plánu. Zhotovitel stavby bude provádět kontroly dodržování plánu a před nástupem každého zhotovitele na pracoviště zkontroluje, zda je pracoviště vybaveno v souladu s plánem, aby mohla být činnost nastupujícího zhotovitele prováděna bezpečně.

Každý zhotovitel povede vlastní evidenci přítomnosti všech zaměstnanců a dalších fyzických osob, včetně vymezení jejich právního postavení (např. zaměstnanec, OSVČ) na části staveniště, která mu byla předána a tuto evidenci bude schopen poskytnout kdykoliv svému objednateli, stavbyvedoucímu a koordinátorovi bezpečnosti a ochrany zdraví při práci na staveništi. Přitom je nutné vzít v úvahu, že OSVČ, která nikoho nezaměstnává, nemá rozsah povinností stanovených zákonem v rozsahu zaměstnavatelů, nemá vlastní pracoviště, ale je na pracovišti zhotovitele – zaměstnavatele, na jehož pracovišti se pohybuje. Záznamy budou zhotoviteli a koordinátorem prováděny také do knihy BOZ, která bude vedena na staveništi po celou dobu provádění prací.

Všichni pracovníci na staveništi budou používat výstražné vesty, a to po celou dobu provádění prací na plochách, kde bude zároveň probíhat pohyb mechanizace.

Kontrolní dny BOZP

Koordinátor ve fázi realizace stavby bude organizovat na staveništi společné kontrolní dny BOZP. Řádné kontrolní dny o bezpečnosti se budou pořádat nejméně jednou za 7-14 dní. Kontrolní dny BOZP budou zaměřené do budoucna a bude se na nich jednat o bezpečnostních opatřeních, která se v nastávajícím období budou muset realizovat, zejména ve společných prostorech stavby

Koordinátor se stará o to, aby základem všech jednání na kontrolních dnech BOZP bude Plán BOZP – budou zde projednávány jeho aktualizace atd..

Účast: Hlavní zhotovitel stavby a ostatní jeho na stavbě zúčastnění zhotovitelé či jejich odpovědní zástupci (zaměstnavatelé, a to včetně PFO).

Koordinace BOZP mimo kontrolní dny BOZP

Koordinace v době mezi kontrolními dny BOZP o bezpečnosti probíhá prostřednictvím koordinátorova osobního kontaktu se stavebními zhotoviteli. Pokud koordinátor nebo stavebník v období mezi dvěma kontrolními dny BOZP zaznamená okolnosti, které jsou důležité pro společnou bezpečnost a je třeba je rychle řešit, kontaktuje koordinátor stavebního zhotovitele, jež je za dotyčné opatření zodpovědný, a tento stavební zhotovitel se musí postarat o nápravu těchto poměrů.

Za umístění hlavní vypínače elektrického zařízení tak, aby byl snadno přístupný, jeho označení a zabezpečení proti neoprávněné manipulaci a za provedení prokazatelného seznámení všech fyzických osob zdržujících se na staveništi s jeho umístěním a za provádění pravidelných prokazatelných kontrol prozatimního elektrického zařízení staveniště osobou s vyšší elektrotechnickou kvalifikací odpovídá hlavní zhotovitel; zápisy budou prováděny do Knihy BOZP stavby nebo jiným prokazatelným způsobem (do záznamové části Plánu BOZP stavby).

Za pořádek a úklid na staveništi, včetně staveništních komunikací, odvozu odpadu a kontrolu vymezení staveniště (oplocení staveniště a vstupů na staveniště, včetně označení bezpečnostními tabulkami a dopravními značkami a dále včetně řádného uzavření staveniště po skončení pracovní doby) odpovídá hlavní zhotovitel

Za vypnutí, odpojení a zabezpečení el. zařízení proti neoprávněné manipulaci po skončení pracovní doby v rámci staveniště, včetně zařízení staveniště, která nemusí zůstat z provozních důvodů zapnuta odpovídá hlavní zhotovitel

PLÁN ZAJIŠTĚNÍ BOZP „II/365 Letovice, průtah“

Zpracovala: Vladimíra Kaiserlichová	Strana č. 17 celkem stran:20
Revize: 00 - fáze přípravy stavby	Datum vydání: květen 2013

12. Plán – popis kontrol v průběhu výstavby

Kontroly BOZP a PO na stavbě budou prováděny průběžně pověřenými pracovníky hlavního zhotovitele stavby, prokazatelným způsobem nejméně 1x za 14 dnů. Tyto záznamy budou na vyžádání předloženy koordinátorovi BOZP.

Dále bude prováděna nejméně 1x za 7-14 dnů pravidelná kontrolní činnost koordinátorem BOZP stavby. Hlavní zhotovitel před započítím prací předloží koordinátorovi dokumentaci pro dopracování plánu BOZP stavby

13. Seznam požadované základní dokumentace BOZP a PO – podklady pro dopracování Plánu BOZP:

- pro práce, které jsou předmětem uzavřeného smluvního vztahu předložit dokumentaci o vyhodnocení rizik a přijmutí opatření k omezení jejich působení tak, aby ohrožení bezpečnosti a zdraví zaměstnanců bylo minimalizováno (§ 102 ZP);
- dokumentaci (záznamy) o informování svých zaměstnanců o rizicích a přijatých opatřeních, které získal od jiných zaměstnavatelů – subdodavatelů (§ 101 ZP)
- záznamy o zajištění a určení potřebného počtu vyškolených a vybavených zaměstnanců, kteří organizují poskytnutí první pomoci, zajišťují přivolání zejména zdravotnické záchranné služby, Hasičského záchranného sboru České republiky a Policie České republiky a organizují evakuaci pracovníků (§ 102 odst. 6 ZP)
- dokumentaci (záznamy) o zabezpečení plnění povinnosti, aby zaměstnanci jiného zaměstnavatele – subdodavatele vykonávající práce na jeho pracovišti obdrželi před jejich zahájením vhodné a přiměřené informace a pokyny k zajištění bezpečnosti a ochrany zdraví při práci a o přijatých opatřeních, zejména ke zdolávání požárů, poskytnutí první pomoci a evakuace fyzických osob v případě mimořádných událostí (§ 103 odst. 1 písm g) ZP)
- dokumentaci o potřebné schopnosti – kvalifikaci a zdravotní způsobilosti zaměstnanců pro výkon jejich práce na pracovišti na stavebním projektu (včetně subdodavatelů), a to včetně provedení proškolení z právních a ostatních předpisů k zajištění bezpečnosti a ochrany zdraví ve smyslu § 349 ZP týkajících se prováděných prací na stavebním projektu a o provedení vstupního školení k zajištění bezpečnosti a ochrany zdraví zaměstnanců na pracovišti - možno nahradit čestným prohlášením (v případě zjištění nedostatku budou vyžadovány již konkrétní dokumenty)
- dokumentaci pro vedení evidence úrazů (§ 105 ZP)
- čestné prohlášení o používání potřebných osobních ochranných pracovních prostředků, technických zařízení, dopravních prostředků, strojů, přístrojů a nářadí, splňujících požadavky stanovené zvláštními právními předpisy (zejména zákon 22/1997 Sb., v platném znění; zákona č. 102/2001 Sb., v platném znění; ZP; zákona č. 309/2006 Sb.; NV č. 378/2001 Sb. apod.) a o dodržování bližší minimální požadavky na bezpečnost a ochranu zdraví při práci stanovené v příloze č. 2 NV č. 591/2006 Sb.; v případě zjištění konkrétního rozporu v rámci kontrolní činnosti se stanovenými zvláštními právními předpisy budou požadovány k předložení konkrétní doklady
- technologický/é (pracovní) postup/y k zajištění bezpečnosti a ochrany zdraví při vykonávání prací v rámci realizace stavebního projektu (včetně subdodavatelů); včetně záznamů o seznámení pracovníků - tyto budou po prohlídce koordinátorem BOZP začleněny do Plánu BOZP staveniště

Pokud dojde pracovníkem nebo pracovníky hlavního zhotovitele nebo u pracovníka nebo pracovníky jeho ostatních zhotovitelů k použití alkoholických nápojů nebo jiné návykové látky na pracovišti (staveništi), je povinen hlavní zhotovitel dotyčného pracovníka okamžitě odvolat ze stavby. Pracovníci hlavního zhotovitele nebo jeho ostatních zhotovitelů jsou povinni podrobit se na žádost stavebníka a koordinátora BOZP dechové zkoušce na přítomnost alkoholických nápojů či jiné návykové látky.

PLÁN ZAJIŠTĚNÍ BOZP

„II/365 Letovice, průtah“

Zpracovala: Vladimíra Kaiserlichová

Strana č. 18 celkem stran:20

Revize: 00 - fáze přípravy stavby

Datum vydání:

květen 2013

14. Údržba potrubí

Vlastník zajistí pravidelné prohlídky a čištění potrubí. Během provádění prací na komunikaci bude dopravním značením vhodně omezen provoz a místo, kde bude odsunut kanalizační poklop z důvodu přístupu do šachty bude ohrazeno mobilním zábradlím. Pracovníci vstupující do kanalizační šachty budou vždy vybaveni OOPP k prevenci proti pádu a nikdy nebudou práce vykonávat osamoceně.

15. Opravy IS:

Veškeré opravy IS budou prováděny při rozkrytí vrstev silnice. Při provádění těchto prací bude dle rozsahu stavby omezen provoz na komunikaci, ohrazen výkop ochranným zábradlím a zajištěn pažením. Veškeré opravy je nutné provádět při odpojení energetického vedení od zdroje energie. Zároveň je vždy před zahájením výkopových prací nutné vytyčit ostatní trasy IS. Na opravy většího rozsahu bude vždy vypracován samostatný Plán BOZP

PLÁN ZAJIŠTĚNÍ BOZP „II/365 Letovice, průtah“

Zpracovala: Vladimíra Kaiserlichová

Strana č. 19 celkem stran:20

Revize: 00 - fáze přípravy stavby

Datum vydání:

květen 2013

Provozní řád stavby

*Platí pro všechny osoby, které se zdržují na stavbě, včetně návštěvníků.
Nedodržení provozního řádu může mít za následek vykazání ze stavby.*

Všeobecný provozní řád stavby

1. Všichni pracovníci na stavbě musí projít vstupním a periodickým školením BOZP.
2. Na stavbě musí být používány odpovídající osobní **ochranné pracovní prostředky**.
3. Každá nehoda nebo situace, která může k nehodě vést, musí být hlášena neprodleně odpovědnému řídicímu pracovníkovi generálního dodavatele.
4. Každá osoba, u níž bude zjištěno, že poškozuje prostředky nebo zařízení určená k zajištění bezpečnosti a ochrany zdraví, bude ze stavby vykázána.
5. **Kouření** je zakázáno ve všech rizikových prostorech staveniště a buňkokoviště.
6. **Platí přísný zákaz vnášení zbraní, donášení či požívání alkoholických a jiných omamných látek, pořizování snímků či jiných audio/video záznamů bez povolení vedení stavby.**
7. **Návštěvy se musí hlásit** ve staveništní kanceláři generálního dodavatele a vstup na stavbu jim bude umožněn pouze na základě svolení GD. Po dobu pobytu na stavbě jsou návštěvníci povinni nosit odpovídající osobní ochranné pracovní prostředky.
8. **Řidiči vozidel** musí nosit ochranné přilby a reflexní vesty pokaždé, když to vyžaduje situace.
9. Řidiči vozidel v prostoru staveniště couvají jen za pomoci dalšího kvalifikovaného pracovníka.
10. Dodržuje se bezpečnostní značení a vyhlášky, při pohybu v areálu stavby respektovat dopravní cesty, vchody a východy, nevstupovat na místa se zakázaným vstupem.
11. Všichni pracovníci stavby jsou povinni, v zájmu bezpečnosti své a bezpečnosti ostatních, dodržovat **technologické postupy** zpracované jejich zaměstnavatelem.
12. Přenosné hasící přístroje a požární řády chrání lidské životy. Nepoškozujte je.

PLÁN ZAJIŠTĚNÍ BOZP

„II/365 Letovice, průtah“

Zpracovala: Vladimíra Kaiserlichová

Strana č. 20 celkem stran:20

Revize: 00 - fáze přípravy stavby

Datum vydání:

květen 2013

Pravidla osobní bezpečnosti

1. Všichni pracovníci jsou povinni nosit **ochranné přilby a pracovní obuv**.
2. **Požívání alkoholu a drog je zakázáno.**
3. Nikdo nesmí obsluhovat žádné strojní zařízení nebo vybavení, pokud nebyl řádně proškolen a nemá k dispozici osvědčení o své kvalifikaci.
4. Každé strojní zařízení nebo vybavení, které je zjištěno jako vadné, musí být vyřazeno z provozu.
5. Přímo ze žebříků je možno provádět pouze krátkodobé práce a pouze tehdy, kdy není možno použít jinou alternativu přístupu. Žebříky musí být při používání vždy zajištěny proti posunutí a převrácení. Je zakázáno používat jiných žebříků než atestovaných
6. Používání improvizovaných lešení je zakázáno. Zvýšené pracovní podlahy bez zábradlí a zárážky u podlahy lze používat pouze do výšky 1500 mm. U větších výšek se používají řádně zkonstruovaná a zajištěná stabilní nebo pojízdná lešení s ochranným zábradlím a zárážkou u podlahy.
7. Potraviny je možno konzumovat pouze ve vyhrazených místech - shromažďovacích prostorech.
8. Veškerá připojení (mimo běžných zásuvkových) a úpravy na elektrických spotřebičích a elektro přípojkách může provádět pouze určená osoba s příslušnou kvalifikací
9. V prostoru staveniště se netoleruje žádné vyrušování zaměstnanců při práci, bránění či zdržování postupu stavebních prací, netolerují se žádné rvačky, kanadské žerty apod.

Ekologické minimum

1. Nenechávat volně položené nebezpečné a ostatní odpady, nemíchat nebezpečné odpady s ostatními odpady.
2. Umisťovat odpady do označených odpadových nádob
3. Snažit se minimalizovat množství vznikajících odpadů
4. Při práci s nebezpečnými chemickými látkami používat zachytných prostředků (např. zachytné vany apod.)
5. Chemické látky nikdy nevylévat volně do kanalizace
6. Řídit se pokyny uvedenými na obalu nebezpečné chemické látky, popř. údaji z bezpečnostního listu.
7. Po použití chemických látek nenechávat tyto nádoby otevřené
8. Prázdné znečištěné obaly od nebezpečných chemických látek ukládat do nádob pro nebezpečný odpad, při úniku chemických látek ihned použít absorpčních prostředků (např. VAPEX, sorpční prostředky apod.)
9. Při práci s nebezpečnými chemickými látkami používat vždy předepsané OOPP